



**Извещатель пожарный тепловой точечный
адресно-аналоговый серии «Гефест»
Паспорт КФСТ.425214.033 ПС
ver.1.07**



**СЕРТИФИКАТ СООТВЕТСТВИЯ
ЕАЭС RU C-RU.ПБ74.В.00536/22**

Условное обозначение (наименование) извещателя в документации и при заказе:

ИП 101-004-PR (ИПТ-АЭ-с Гефест)

- ИПТ – извещатель пожарный тепловой;
- АЭ – адресный эстафетный (протокол обмена);
- с – обозначение исполнения корпуса;
- 101 – тепловой с использованием зависимости электрического сопротивления элементов от температуры;
- 004 – порядковый номер разработки;
- PR – класс извещателя по температуре срабатывания. Р – температура может быть установлена на объекте. R – максимально-дифференциальный.

НАЗНАЧЕНИЕ

Извещатель предназначен для обнаружения возгораний в закрытых помещениях различных зданий и сооружений. Извещатель пожарный является тепловым максимально-дифференциальным адресно-аналоговым и предназначен для круглосуточной и непрерывной работы совместно с ПКТС «Олимп». Подключение извещателя осуществляется в кольцевую линию контроллера локального КЛ-240АЭ из состава ПКТС «Олимп». Конструкция извещателя не предусматривает эксплуатацию в условиях воздействия агрессивных сред.

ТЕХНИЧЕСКИЕ ХАРАКТЕРИСТИКИ

Таблица 1

Техническая характеристика	Значение
Напряжение питания извещателя (от КЛ-240АЭ): номинальное возможный разброс	9 В от 7 до 13,5 В
Ток потребления, не более: в активном режиме (во время опроса ИП) В пассивном режиме (во время опроса других ИП)	0,4 мА 5 мкА
Допустимое сопротивление проводов, не более	100 Ом
Температура срабатывания (устанавливается в КЛ-240АЭ)	от +54 до +100 °С
Количество адресов (извещателей) на КЛ-240АЭ	240
Максимальное сечение проводников, подключаемых к клеммам *	1,5 мм ²
Электрическое сопротивление изоляции, не менее	20 МОм
Средняя наработка на отказ, не менее	60 000 ч
Средний срок службы, не менее	10 лет
Степень защиты (по ГОСТ 14254-96)	IP41
Размер корпуса извещателя	105x30x35 мм
Диапазон рабочих температур	-20 ... +60 °С
Относительная влажность	до 93 % (при 40 °С)
Масса извещателя, не более	0,1 кг

* – не рекомендуется использовать проводники с однопроволочными жилами из-за возможной передачи механического усилия на клемму и плату, что может вызвать повреждение ИП.

УКАЗАНИЕ МЕР БЕЗОПАСНОСТИ

При установке, замене и снятии извещателей необходимо соблюдать меры безопасности по требованиям: «Требования техники безопасности работ на высоте» и «Правил технической эксплуатации электроустановок потребителей и правил техники безопасности при эксплуатации электроустановок потребителей».

УКАЗАНИЯ ПО ЭКСПЛУАТАЦИИ

Если извещатели перед вскрытием упаковки находились в условиях отрицательных температур, необходимо выдержать их при комнатной температуре не менее 4 ч.

Размещение и монтаж извещателей на объекте должны производиться по заранее разработанному проекту, с учетом требований СП 484.1311500.2020.

Адресация извещателя осуществляется КЛ–240АЭ последовательно в автоматическом режиме. Установка температуры срабатывания производится на КЛ–240АЭ с помощью ПО «Конфигуратор КЛ–240АЭ» или с БКУ-3200 исп.Д.

Схема подключений приведена на рисунке 1.

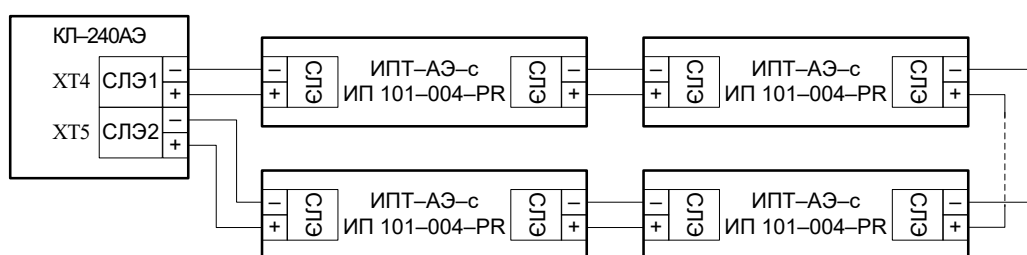


Рисунок 1 – Схема подключения извещателей.

КЛ-240АЭ – контроллер локальный из комплекта ПКТС «Олимп».

Извещатели при монтаже могут устанавливаться на перекрытии, покрытии (потолке) или иным образом в соответствии с проектом. Способ установки извещателей должен исключать попадание водяных брызг.

Расположение отверстий для крепления извещателя приведено на рисунке 2.

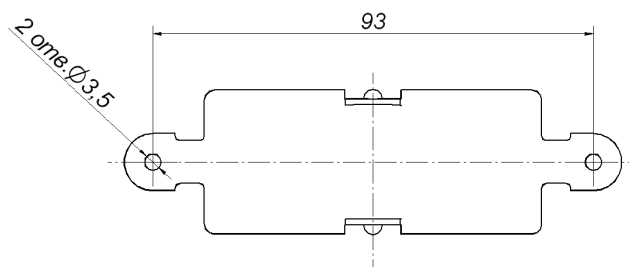


Рисунок 2 – Расположение отверстий для крепления извещателя.

ТЕХНИЧЕСКОЕ ОБСЛУЖИВАНИЕ И ПРОВЕРКА ТЕХНИЧЕСКОГО СОСТОЯНИЯ

Проверка работоспособности извещателей должна проводиться при плановых или других проверках технического состояния установки, но не реже одного раза в 6 мес.

При проведении ремонтных работ в помещениях, где установлены извещатели, должна быть обеспечена их защита от механических повреждений и попадания на них строительных материалов (побелка, краска, пыль и пр.). После проведения любых ремонтных работ должна быть проведена проверка работоспособности системы.

СВЕДЕНИЯ ОБ УПАКОВКЕ И ТРАНСПОРТИРОВКЕ

Упаковка извещателей осуществляется в тару из картона. В случае необходимости поставки извещателей в удаленные регионы извещатели упаковывается дополнительно в транспортную тару, обеспечивающую сохранность во время транспортировки.

Извещатели в упаковке могут транспортироваться всеми видами транспорта в крытых транспортных средствах и в герметизированных отапливаемых отсеках самолета.

Размещение и крепление в транспортных средствах упакованных извещателей должно обеспечивать их устойчивое положение, исключать возможность ударов друг о друга, а также о стенки транспортных средств.

Условия транспортирования:

- температура окружающего воздуха от -20 до $+50$ °С;
- относительная влажность воздуха до 95 % при температуре 25 °С.

Извещатели должны храниться упакованными при температуре окружающего воздуха от $+5$ до $+40$ °С и относительной влажности не более 75 %.

Хранить извещатели следует на стеллажах. Расстояние от стен и пола хранилища до упаковок с извещателями должно быть не менее 0,1 м. Расстояние между отопительными устройствами и упаковками с извещателями должно быть не менее 0,5 м.

При складировании упаковок с извещателями в штабели разрешается укладывать не более четырех коробок с извещателями.

В помещении должны отсутствовать пары агрессивных веществ и токопроводящая пыль.

ГАРАНТИИ ИЗГОТОВИТЕЛЯ

Изготовитель гарантирует соответствие извещателей техническим требованиям при соблюдении потребителем условий эксплуатации, хранения, транспортирования в течение 12 месяцев со дня выпуска.

В течение гарантийного срока изготовитель бесплатно устраняет выявленные в процессе эксплуатации производственные дефекты. Изготовитель может снять гарантию в случаях несоответствующего применения и обслуживания изделия, выявленных актов вандализма и иных форс-мажорных обстоятельств (пожар, наводнение, иные стихийные бедствия), повлекших за собой выход изделия из строя.

Изготовитель оставляет за собой право на внесение в конструкцию изменений, не ухудшающих технические характеристики изделия.

СВЕДЕНИЯ О РЕКЛАМАЦИЯХ

При выходе из строя извещателя в период гарантийного срока эксплуатации потребителю необходимо составить технически обоснованный акт о выявленных неисправностях (с указанием наименования изделия, его номера, даты выпуска и даты ввода в эксплуатацию) и отправить его в адрес предприятия – изготовителя вместе с неисправным изделием. При отсутствии заполненного акта рекламации не рассматриваются.

СВИДЕТЕЛЬСТВО О ПРИЕМКЕ

Извещатель пожарный тепловой точечный адресно-аналоговый серии «Гефест»

Обозначение извещателя	Заводской(ие) номер(а)
ИП 101-004-PR (ИПТ-АЭ-с Гефест)	

изготовлен и принят в соответствии с техническими требованиями ТУ 26.30.50-031-98632430-2021 и признан годным для эксплуатации.

Отметка ОТК

«__» _____ 202__ г.

СВИДЕТЕЛЬСТВО О ВВОДЕ ИЗДЕЛИЯ В ЭКСПЛУАТАЦИЮ

Извещатель пожарный тепловой точечный адресно-аналоговый серии «Гефест»

Обозначение извещателя	Заводской(ие) номер(а)
ИП 101-004-PR (ИПТ-АЭ-с Гефест)	

введен в эксплуатацию.

М.п.

Дата ввода в эксплуатацию _____

Подпись лица, ответственного за эксплуатацию «__» _____ 202__ г.

ООО «Холдинг Гефест»

197342, Россия, Санкт-Петербург,
ул. Сердобольская, д. 65 литер А
Тел./факс: +7 (812) 600-69-11

www.gefest-spb.ru e-mail: office@gefest-spb.ru

Консультации по техническим вопросам:

тел. +7 (812) 600-69-11

e-mail: support@gefest-spb.ru